

保証書付き

家庭用

取扱説明書

# SALONIA

## MANUAL

### STRAIGHT HEAT BRUSH SLIM

ストレートヒートブラシスリム

SL-012BKS

SL-012NVS / SL-012GRS

SALONIA



OFFICIAL SITE



X



Instagram



Facebook

LINE





LINE

## 安全上のご注意 — 必ずお守りください —

このたびはお買い上げいただき、  
まことにありがとうございます。



ご使用前に、取扱説明書をよくお読みいただき、正しく安全にお使いください。

特に「安全上のご注意」をよくお読みになり、大切に保管してください。ここに示した注意事項は、商品を正しく安全にお使いいただき、あなたや他の人々への危害や損害を未然に防止するためのものです。注意事項は次のように区分しています。いずれも安全に関する重要な内容ですので、必ず守ってください。

 <b>警告</b>	誤った取り扱いをすると、人が死亡または重傷を負うことが想定される内容を示します。
 <b>注意</b>	誤った取り扱いをすると、人が傷害を負うことが想定されるか、または物的損害*の発生が想定される内容を示します。















\*物的損害とは、家屋、家財及び家畜、ペットにかかわる拡大損害を示します。

## 絵表示の例

 <b>禁止</b>	してはいけない内容です。
 <b>必ずまもる</b>	しなければならない内容です。

\*お読みになられた後は、お使いになる方がいつでも見られるように必ず保管してください。

## ⚠ 警告

	必ずAC100V～240Vで、コンセントの形状・電圧を確かめてから使用する。事故・故障・けがの原因となります。※海外で使用する場合、国によっては、同じ国でも地域により電圧や電源プラグの形状が異なる場合がありますため事前に確認してください。		水の近くで機器を使用してはならない。火災・感電・ショートの原因となります。
			引火性のもの（シンナー、ベンジン、スプレーなど）の近くで使用しない。引火し、火災・爆発の原因となります。
	本体に電源コードを巻きつけない。また、電源コードを束ねたまま使用しない。電源コードがねじれて断線し、火災・感電・やけど・ショートの原因となります。		安全に責任を負う人の監視または指示がない限り、補助を必要とする人や子供だけで使用させない。感電・けが・やけどの原因となります。
	電源コード・電源プラグを破損するようなことはしない。傷つけたり、加工したり、熱器具を近づけたり、無理に曲げたり、ねじったり、引っ張ったり、重いものを載せたり、挟み込んだりしない。火災・感電・やけど・ショートの原因となります。		乳幼児・子供・ペットの手の届く場所に保管しない。(特に使用中や使用直後で本体が冷めていない間) 感電・けが・やけどの原因となります。
			商品で遊ぶことがないように、お子様から目を離さない。感電・けが・やけどの原因となります。
	次のようなときは使用しない。火災・感電・けがの原因となります。 〈例〉 ・時々電源が切れる ・電源コードや電源プラグが傷んでいたたり、異常に熱くなる		使用時以外は必ず電源を切り、電源プラグをコンセントから抜く。火災・感電・けが・やけどの原因となります。
	使用中、本体にヘアスプレー、可燃性の整髪料などをかけない。火災・感電・やけどの原因となります。		絶対に改造・分解・修理しない。電源コードが破損した場合、コードの交換は危険を防止するため、製造者もしくはその販売店または同等の有資格者によっておこなう。火災・感電・けがの原因となります。
	業務用として使用しない。また、不特定多数の人が使用する場所に置かない。故障の原因となります。		水につけたり、濡れた手で使用しない。火災・感電・ショートの原因となります。

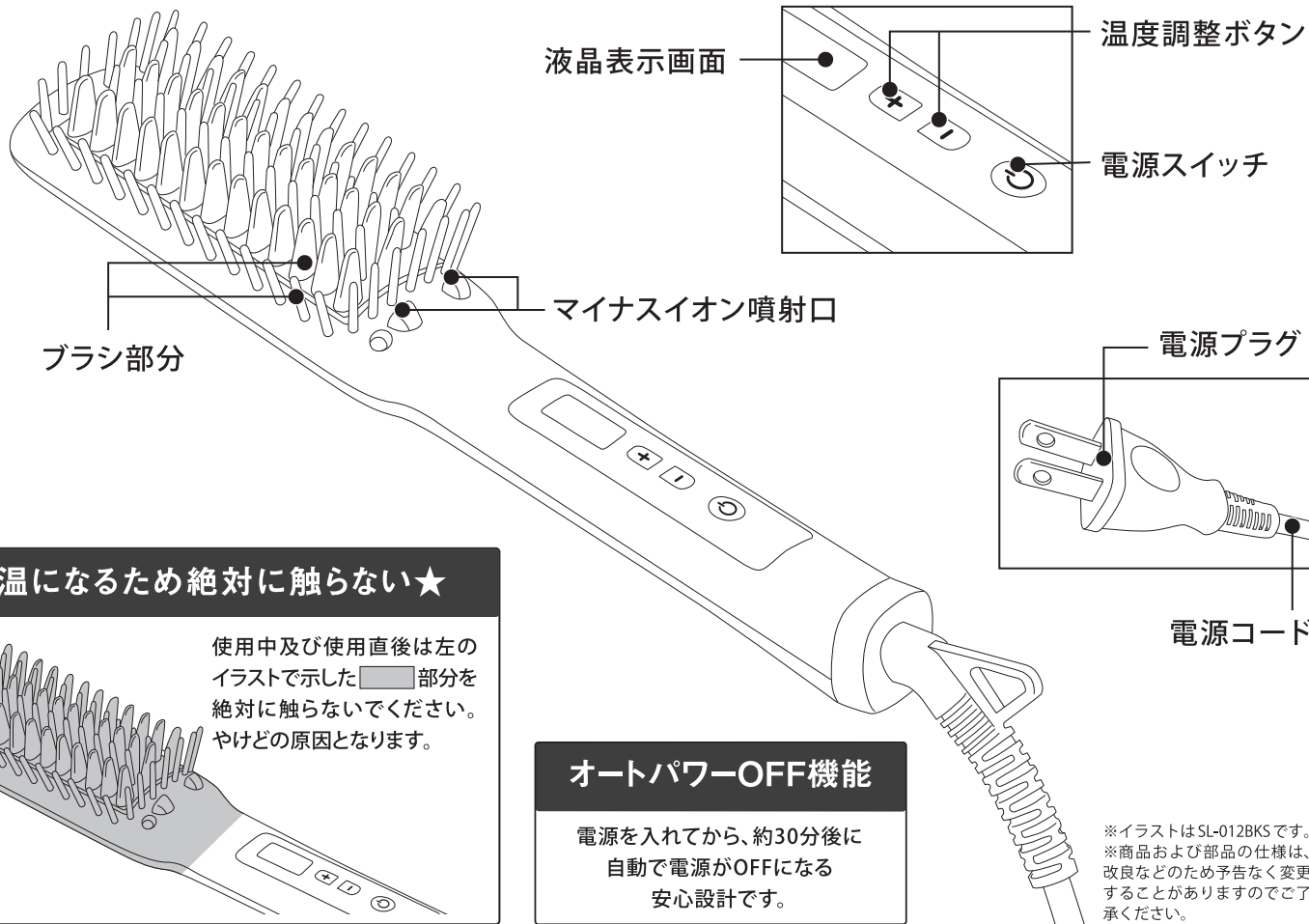
## ⚠ 注意

❗	電源プラグを抜くときは、電源コードを引っ張らずに必ず電源プラグを持って抜く。 感電・やけど・ショート・発火などの原因となります。	⊘	濡れた髪には使用しない。 やけど・髪を傷める原因となります。
		⊘	通電したまま放置しない。 火災の原因となります。
⊘	ブラシ部分が熱いうちに、燃えやすいものの近くに置かない。 火災の原因となります。	⊘	人の毛髪以外には使用しない。 火災・やけど・故障の原因となります。
⊘	使用時や使用直後は、ブラシ部分とその周辺は高温になっているため、直接肌に触れない。 やけどの原因となります。	⊘	落としたり、ぶつけたりしない。 感電・発火の原因となります。

## 仕様

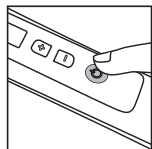
商品名	サロニア ストレートヒートブラシ スリム
型番	SL-012BKS／SL-012NVS／SL-012GRS
電源	100-240V～ 50/60Hz
本体サイズ (W)×(D)×(H)	約59×43×249mm
本体質量	約325g
最高温度	約210℃
定格消費電力	50W
コード長	約1.5m

## 各部分の名称



# 使い方

ご使用前に：ブラッシングをして、髪の毛のからまり・ほつれなどを取り除いてください。

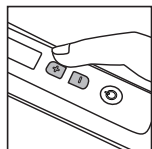


## 1 電源プラグを根元までしっかりコンセントに差し込む

※ヘアピンなどの金属片をプラグとコンセントの間に挟まないようにご注意ください。故障やショートの原因となります。

## 2 電源を入れる

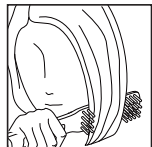
電源スイッチ(⏻)を1.5秒以上長押しすると、電源が入ります。



## 3 温度調整をする

＋の温度調整ボタンで希望温度に設定すると液晶表示画面が点滅します。設定温度に到達すると点灯します。

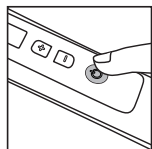
**POINT:**電源スイッチ(⏻)を2回連続で押すと、設定温度のロック及び解除ができます。



## 4 髪をスタイリングする

毛束を少量取り、ブラシを髪にあてながら、毛先に向けてゆっくり一定の速さでとかします。

※くせ伸ばし効果はくせの程度・髪質により個人差があります。

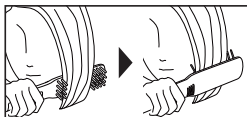


## 5 電源を切る

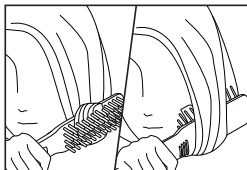
使用後は電源スイッチ(⏻)を1.5秒以上長押しすると液晶表示画面が消えます。本体の電源が切れてから、電源プラグをコンセントから抜きます。本体が十分に冷めてから保管してください。

## ⚠ 注意

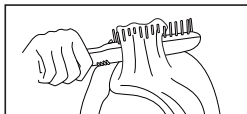
●使用の際は、同じ箇所に長時間あて続けられないようにしてください。髪を傷める原因となります。●濡れた髪には使用しないでください。やけど・髪を傷める原因となります。●使用後はブラシ部分や本体が大変高温です。直接触れたりしないでください。やけどの原因となります。※「安全上のご注意」を必ずお読みください。●180℃以上で使用する場合、髪質によっては焦げたり煙が出たりすることがあります。その場合は温度を下げて使用してください。●使用後は電源がOFFになっていることを確認し、必ずコンセントから電源プラグを抜いてください。

**STYLING  
POINT****ストレート**

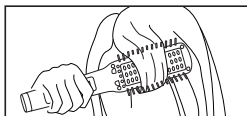
毛束を少量取り、髪の内側から毛先に向けてとかし、次に外側からも毛先に向けてとかす。

**STYLING  
POINT****毛先のカール**

毛束を少量取り、ブラシをしっかりと髪に押しあてながら毛先に向けてとかし、カール付けしたいところでブラシを半回転させる。内巻きの場合は毛先を内側に半回転、外はねの場合は毛先を外側に半回転させる。

**STYLING  
POINT****トップのボリュームアップ**

ボリュームを出したい部分の毛束を少量取り、髪の根元から上に引き上げるようにブラシを半回転させる。

**STYLING  
POINT****前髪のカール**

内側から前髪を前方向に引き出しながら、ブラシを半回転させる。

**⚠ 注意**

●ヘアカラーをした直後は使用しないでください。ヘアカラー剤の色素や成分が付着すると、ブラシ部分を傷めることがあります。2～3日経ってから使用してください。●ヘアマニキュアで毛染めした場合は、シャンプーで十分に洗い流し、髪をしっかりと乾かしてから使用してください。髪が濡れていると色落ちし、色素が付着して商品を傷めることがあります。●パーマやストレートパーマ(縮毛矯正)の直後は、髪が強くダメージを受けているため、3～4日以上あけてから使用してください。●家庭用のパーマ、縮毛矯正液と同成分(還元剤)の液剤をつけて使用しないでください。髪を傷める原因となります。●かつらや付け毛には使用しないでください。変質・変色・変形のおそれがあります。●ひどく傷んだ髪には使用しないでください。

## お手入れ方法

電源スイッチ (⏻) を1.5秒以上長押しして電源を切り、  
電源プラグをコンセントから抜き、  
本体が冷めた状態でお手入れをしてください。

- ブラシについた髪の毛やホコリは竹ぐしなどで取り除いてください。
- 本体の汚れは、乾いたやわらかい布で汚れた部分をふき取ってください。
- 汚れが落ちにくい場合は、やわらかい布に「水で薄めた中性洗剤」を浸して固く絞った状態でふき取ってください。

## ⚠ 注意

- 水洗いは絶対にしないでください。故障の原因となります。
- アルコール、ベンジン、除光液などを使用しないでください。故障や部品の破損、変色などの原因となります。
- 整髪料などの汚れが付着したまま放置しないでください。本体の変色や故障の原因となります。

## 定期点検のお願い

本体は経年劣化する場合があります。定期的に点検をお願いいたします。長期間使用しなかった商品を再び使用するときは、使用する前に必ず商品が正常かつ安全に動作することを確かめてから使用してください。

下記の症状がある場合は、ただちに使用を中止してください。

- 電源コード・電源プラグが異常に熱くなる
- 電源コード・電源プラグの一部がひび割れたり、中の電線が見えている
- こげ臭いにおいがする
- 異音がする
- 使用中に電源が落ちる、または電源が切れない
- その他、異常や故障がある

# 故障かな?と思ったら

こんなときは	考えられる原因	処理の方法
初めて使用した際、こげ臭いにおいがする。	▶ 本体の金属を熱するヒーターが加熱するため、独特なお臭いがしますが、使用により徐々に軽減されます。	▶ そのままご使用ください。
温度調整ができなくなった。	▶ 温度ロック機能がかかっている可能性があります。	▶ 使い方 手順3 を参照し、温度ロック機能を解除してください。
電源コードがねじれて戻らなくなった。	▶ 電源コードが断線しかけている可能性があります。	▶ すぐに使用を中止し、「お客様窓口」にご相談ください。
電源コードを折り曲げたり、電源コードを回転させると、通電したりしなかったりする。		
液晶表示画面にERRと表示されている。	▶	
本体が温まらないことがある。	▶	
液晶表示画面がつかなくなったり、使用中に消えたりする。	▶	
その他の異常・故障がある。	▶	
電源コード・電源プラグが異常に熱くなる。	▶	

## よくあるご質問

- Q. ストレートパーマ(縮毛矯正)、ヘアカラー、ヘアマニキュアの後、すぐに使用してもいいですか?
- A. パーマ、ストレートパーマ(縮毛矯正)の場合: 施術直後は、髪が強くダメージを受けているため、3~4日以上あけてから使用してください。ヘアカラーの場合: ヘアカラー剤の色素や成分が付着するとブラシ部分を傷めることがあります。3~4日経ってから使用してください。ヘアマニキュアの場合: シャンプーで十分に洗い流し、髪をしっかりと乾かしてから使用してください。
- Q. ブラシ部分のコーティングが剥がれてくると髪にどのような影響がありますか?
- A. コーティングが剥がれてくると、滑りが悪くなることで髪を傷めるおそれがあるため、使用を中止してください。

## お問い合わせ

お客様窓口 0120-333-476

# 保証とアフターサービス

## 保証書について／保証期間はお買い上げ日より1年間です。

この取扱説明書の裏表紙に商品の保証書が付いています。お買い上げ販売店で「お買い上げ日・販売店名」などの記入をご確認のうえ、内容をよくお読みの後、レシート、領収書、納品書などと共に大切に保管してください。

## 交換を依頼されるとき

- 保証期間内の無料交換を依頼される場合は、お買い上げ販売店に本品、本保証書、レシート、領収書、納品書などと共に持ちこたせ、ご提示ください。保証書の記載内容に基づき交換させていただきます。
- ※初期不良の場合、原則として商品交換させていただきますが、限定品など在庫に限りがある場合もございます。その場合は、当社が決定する方法により返金させていただきます。

## アフターサービスについてご不明点があるとき

お買い上げ販売店もしくはお客様窓口にお問い合わせください。

- ご転居により、お買い上げ販売店のアフターサービスを受けられなくなる場合は、事前に裏面のお客様窓口にご相談ください。
- ご贈答品の場合、購入者様に購入店舗と購入時期をご確認のうえ、裏面のお客様窓口にご相談ください。

## 保証書

商品名	サロニア ストレートヒートブラシスリム				
型番	SL-012BKS/SL-012NVS/SL-012GRS				
★お買い上げ日	年	月	日	保証期間	お買い上げ日より1年間
お客様	お名前	様			
	ご住所	〒 お電話 ( ) -			
★販売店	住所店名	〒 電話 ( ) -			

■販売店様へ ★印欄は必ず記入してお渡しく下さい。

〈ご注意〉保証の対象は、正規販売店にてご購入いただいた商品に限ります。転売品や個人間の売買にて購入された商品は、保証の対象外となります。また、正規販売店による購入証明(保証書・レシート)がない場合も、保証の対象外とさせていただきます。※交換品の発送は日本国内に限ります。

## 無料保証規定

●本件「無料保証規定」(以下「本書」とします。)は、お客様と当社との間の契約事項となります。

**1** 取扱説明書及びその他注意書き等に従ったうえ、正常な使用状態で保証期間内に故障した場合には、本書記載内容に基づき、同一商品との無料交換をさせていただきます。

**2** 保証期間内の無料交換を依頼される場合は、お買い上げ販売店に本品、本保証書、レシート、領収書、納品書など共にお持ちになり、ご提示ください。

**3** ご転居により、お買い上げ販売店のアフターサービスを受けられなくなる場合は、事前にお客様窓口にご相談ください。

**4** ご贈答品の場合、購入者様に購入店舗と購入時期をご確認のうえ、お客様窓口にご相談ください。

保証期間内でも次のような場合には無料交換の対象外となります。

- 5**
- (1) 使用上の誤り、改造や不当な修理による故障または損傷。
  - (2) お買い上げ後の落下、引越し、輸送などによる故障または損傷。
  - (3) 火災、地震、水害、落雷、その他の天災地変、公害や異常電圧などによる故障または損傷。
  - (4) 車両、船舶などに搭載して使用された場合に生じた故障または損傷。
  - (5) 一般家庭用以外(業務用など)で使用された場合に生じた故障または損傷。
  - (6) 本保証書、レシート、領収書、納品書などのご提示がない場合。
  - (7) 本保証書にお買い上げ日、お客様名、販売店名の記入のない場合、あるいは字句を書き換えられた場合。

**6** 本書は日本国内においてのみ有効です。(This warranty is valid only in Japan.)

**7** 本書は再発行いたしませんので、紛失しないように大切に保管してください。

●本保証書は、本書に明示した期間、条件のもとにおいて無料交換をお約束するものです。従って本保証書によってお客様の法律上の権利を制限するものではありません。ご不明の場合は、お買い上げの販売店またはお客様窓口にお問い合わせください。

●保証書にご記入いただいたお客様の個人情報は、無料交換対応及びその後の安全点検活動等のために利用させていただく場合がございますのでご了承ください。

### 【お客様窓口におけるお客様の個人情報のお取り扱い】

株式会社I-neは、お客様の個人情報及びご相談内容を、確認、交換、ご相談への対応及びその後の安全点検活動等のために利用し、その記録を残すことがあります。株式会社I-neは、個人情報を適切に管理し、業務委託する場合や正当な理由がある場合を除き、第三者に開示・提供いたしません。個人情報に関するお問い合わせは、お客様窓口にご連絡ください。